

FEDERAZIONE MUSICALE INTERNAZIONALE O.N.L.U.S.

ORGANIZZA

CONCORSI INTERNAZIONALI DI MUSICA

10° PREMIO PIA TEBALDINI

PIANISTI, ARCHI-FIATI-CHITARRA-PERCUSSIONI-ARPA-FISARMONICA
CANTO LIRICO-MUSICA DA CAMERA

1° PREMIO FEDERICO MomPELLIO

COMPOSITORI

10° PREMIO GIUSEPPINA COBELLI

CANTO CAMERISTICO (VOCE SOLISTA CON ACCOMPAGNAMENTO)

7° PREMIO OTTORINO RESPIGHI

MAESTRI ACCOMPAGNATORI

BRESCIA - 8,9,10 MARZO 2013

TEATRO SAN CARLINO, CORSO MATTEOTTI 6/A

EDIZIONE IN RICORDO DEL DOTT. PROF. LUIGI CERRITELLI

(FOTO DI ARCHIVIO: INTERVISTA AL DOTT. PROF. LUIGI CERRITELLI)



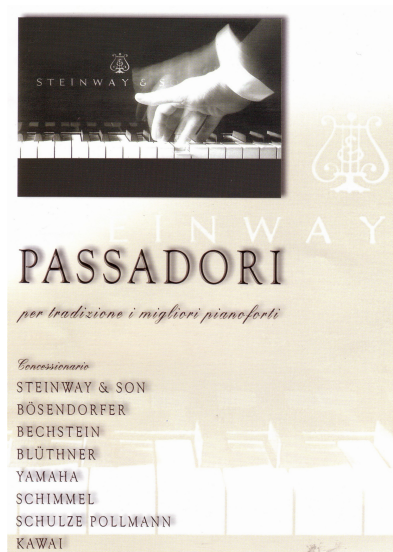
"...il ricordo del suo spirito e della sua grande intelligenza rimarrà con noi per sempre. con affetto.
Maria De Filippi"

"un professore sopra le righe, ironico, concreto, geniale e ombroso, rispettoso e provocatorio. Un professore innamorato del suo lavoro e dei suoi allievi. Un professore che mi ha lasciato un segno anche dopo trentasei anni. *Michele Parani*"

CONCORSO ORGANIZZATO CON IL PATROCINIO ED IL PREZIOSO SOSTEGNO DI



**FONDAZIONE BELL'ARTE AISBL
BRUXELLES (BELGIQUE)**



ORGANIZZAZIONE

"F.M.I. Onlus"
FEDERAZIONE MUSICALE INTERNAZIONALE ONLUS
CULTURALE DI SPETTACOLO
CONCERTI E PRODUZIONI ARTISTICHE
c/o M° Sem Cerritelli, presidente
Via Carlo Perini 18, 20157 Milano (*sede legale / amministrativa*)
Cellulare : +39.348375564 (*solo durante il concorso*)
Fax: +39.02.89952012
c.f. 98094740176
E-mail : info@federazionemusicale.it
web: www.federazionemusicale.it

COMITATO D'ONORE - SOCI ONORARI

SERGIO MAFFIZZONI
MARCELLA CRUDEL
LEONE MAGIERA
LUIGI CERRITELLI (1947-2012)
NELSON DELLE VIGNE FABBRI
FIORENZA COSSOTTO
MARCELLO ABBADO
PAUL MAGI
JOSE' A. AMANN (1931-2003)
FRANCO GHITTI (1932-2007)
SERGIO SEGALINI
PAULO ABRAO ESPER

Pianista, Didatta.
Pianista, Didatta.
Pianista, Didatta, Direttore d'orchestra.
Già presidente F.M.I. dal 2000 al 2012.
Pianista, Didatta.
Mezzo soprano, Didatta.
Pianista, Didatta, Compositore.
Direttore d'orchestra.
Già Direttore del "Concurso de Canto" di Bilbao.
Tenore, Didatta.
Critico musicale, Didatta.
Direttore del Concurso Callas di Jacarei

SERGIO MAFFIZZONI

Pianista, Direttore artistico e Manager dell'Agenzia Arti.co.

Il maestro Sergio Maffizzoni è stato decorato con l'onorificenza di Ufficiale dell'Ordine al merito della Repubblica Italiana per la sua attività lavorativa e nella collettività. La comunicazione è arrivata dal ministro del Lavoro, Elsa Fornero. Una soddisfazione immensa per Maffizzoni che ha dato vita nella sua carriera a tantissimi e nobili progetti. Pianista di successo e titolare per 26 anni della cattedra di pianoforte al conservatorio Campiani di Mantova, ha fatto e fa parte di commissioni nazionali e internazionali nell'ambito di concorsi ed è direttore artistico dell'Associazione musicale Arti.Co Artisti in concerto che organizza i Concerti della domenica al Bibiena, i Concerti di fine settimana e la stagione Omaggio a Maria Callas a Sirmione. Di anno in anno ha incrementato la quantità e qualità degli spettacoli proposti, consentendo a molti di approcciarsi alla classica con disinvoltura, in un contesto amichevole e facilmente accessibile anche a livello economico. Non da ultimo c'è la sua attenzione per i giovani: seguendo l'insegnamento del suo maestro Arturo Benedetti Michelangeli, Maffizzoni si è sempre prodigato affinché la musica potesse essere una materia sempre più amata e praticata dalle nuove generazioni.



RICCARDO MALFATTO

Violinista, docente al Conservatorio di Brescia.

Si è diplomato al Conservatorio Nicolò Paganini di Genova sotto la guida del Maestro M. Ruminelli, in seguito si è perfezionato con il M° S. Materassi. Ha preso parte ai corsi di Musica da Camera di Vicenza con il M° P. Borciani ai corsi di Pordenone e Fiesole con il trio di Trieste. E' stato premiato in numerosi Concorsi Nazionali ed Internazionali tra cui il 1° premio al concorso di Mantova e S. Bartolomeo, il 1° premio al Concorso di Musica da Camera di Stresa e il 1° premio al Concorso di Musica da Camera di Moncalieri. Ha preso parte a Corsi Internazionali di Interpretazione Paganiniana di Genova tenuti dal M° Salvatore Accardo. Ha suonato in importanti Società tra cui il Festival Internazionale di Amalfi, la G.O.G. di Genova, il Teatro Massimo di Palermo, la Società del Quartetto di Vercelli, la Società dei Concerti di Milano. Ha effettuato tournée in Svizzera, Austria e Germania. Svolge un'intensa attività concertistica con il Trio Marinetti con il quale ha inciso per la Velut Luna. E' docente di violino al Conservatorio "L. Marenzio" di Brescia.



ANTONIO JUVARRA

Baritono, docente al Conservatorio di Castelfranco Veneto.

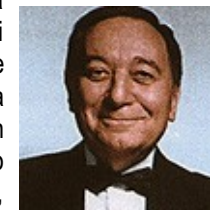
Cantante e insegnante di canto, ha cantato come solista nei più importanti teatri quali La Scala di Milano, l'Arena di Verona, La Fenice di Venezia, il Massimo di Palermo, scritturato personalmente da direttori come Riccardo Muti e Gianandrea Gavazzeni. Insegna canto presso l'Accademia d'Arte Lirica di Osimo (AN), la Scuola dell'Opera Italiana di Bologna, il Conservatorio di Castelfranco Veneto (TV), l'Accademia Romana dell'Opera. E' stato invitato a tenere corsi e seminari al Mozarteum di Salisburgo, alla Lyric Opera di Miami e presso numerose istituzioni musicali e università italiane. Ha tenuto relazioni sulla vocalità a congressi scientifici, tra cui il III e il V Convegno Internazionale di Foniatra sulla Voce Artistica di Ravenna del 2003 e del 2007. Come cantante ha effettuato registrazioni per la RAI, Radio France, la Radiotelevisione Svizzera e incisioni discografiche per la Bongiovanni.



MARCELLO ABBADO

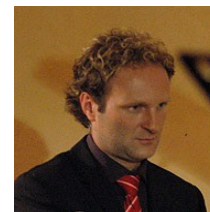
Pianista, compositore.

Come pianista ha tenuto centinaia di recital e di concerti con orchestre sinfoniche in tutto il mondo. Ha suonato al Teatro alla Scala di Milano, nella Sala Gaveau di Parigi, al Musikverein di Vienna, all'Accademia Liszt di Budapest, nella sala grande del Conservatorio Caikovsky di Mosca, al Teatro Coliseo di Buenos Aires e nelle principali sale di Londra, Montreal, New York, Pechino, Rio de Janeiro e Tokyo. E' stato diretto, tra l'altro, da Guido Cantelli e Paul Hindemith. Ha eseguito l'intera opera pianistica di Debussy. È stato presidente e membro di giurie in concorsi internazionali: Beethoven (Vienna), Bösendorfer (Bruxelles), Busoni, Canals (Barcellona), Caikovsky (Mosca), Ciani (Teatro alla Scala di Milano), Dublino, Leeds, Londra, Monaco di Baviera, Pretoria, Rubinstein (Tel Aviv), Schubert (Dortmund), Sydney, Van Cliburn (Stati Uniti) e Vendôme. Il M° Abbado ha composto composizioni per varie formazioni musicali, comprese le opere per violino solista, orchestra e ensemble di percussioni, così pure balletti. Le sue composizioni includono il balletto delle Hawaii 2000; Concerto (2003-2004) per arpa e orchestra d'archi e Risonanza Magnetica (2003) per pianoforte e orchestra di percussioni.



LUCA TORRIGIANI***Pianista, docente al Conservatorio di Trapani.***

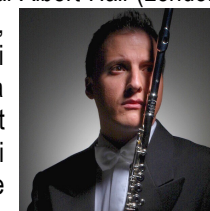
Si è diplomato a pieni voti in pianoforte, organo e composizione organistica al Conservatorio "L. Cherubini" di Firenze sotto la guida dei Maestri FiuZZi e Mochi conseguendo inoltre con Lode il Biennio specialistico di II° livello. Si è diplomato in musica da camera presso l'Accademia Pianistica Internazionale "Incontri col Maestro" di Imola con Pier Narciso Masi. Attualmente insegna Pianoforte principale al Conservatorio "Scontrino" di Trapani. Ha frequentato corsi internazionali di perfezionamento con i maestri Wibaut, Lonquich, Demus, Badura-Skoda, Moreno, Masi, Vogel, Radulescu, Isoir e Mochi. La sua carriera artistica ha inizio negli anni '92 con una tournée in Giappone, che lo ha portato a suonare nelle più importanti sale concertistiche. Da allora ha tenuto concerti sia come solista sia in formazioni cameristiche, ottenendo successi di pubblico e critica: Giappone, New York, Bucarest, Milano, Firenze, Pisa, Reggio Calabria.. Insieme al clarinetista Bandieri (1° clarinetto dell'orchestra da camera di Losanna) ha formato il duo Prevert. Sono vincitori di ben 10 primi premi in concorsi nazionali e internazionali. Numerosi compositori tra cui Francesco De Santis, Luigi Giachino e Francesco Di Fiore hanno dedicato loro composizioni al Trio Torrigiani, Vannucchi, Okuma.

**MARIO MARZI*****Sassofonista, docente al Conservatorio di Milano.***

Mario Marzi, docente di sassofono al Conservatorio "G. Verdi" di Milano, è vincitore di 9 concorsi nazionali e 4 internazionali. Ha tenuto concerti in veste di solista con le più importanti orchestre sinfoniche: "Orchestra Sinfonica RAI di Torino", "Accademia Santa Cecilia", "Arena di Verona", "Teatro di Firenze", "Teatro alla Fenice di Venezia", "Orchestra della Svizzera Italiana", "Caracas Symphony Orchestra" ecc. Di particolare prestigio la sua ventennale collaborazione con il "Teatro Alla Scala" di Milano e la "Filarmonica della Scala" sotto la direzione dei maggiori direttori contemporanei: R. Muti, C. M. Giulini, G. Prêtre, L. Maazel, L. Berio, R. F. de Burgos, S. Bychkov, G. Sinopoli, C. Abbado, W. Sawallisch, M. W. Chung, R. Chailly, D. Harding, G. Dudamel ecc. Viene invitato dal M. Zubin Mehta per le tournée dell'orchestra del "Maggio Musicale Fiorentino". Numerose le partecipazioni ai maggiori festival musicali nazionali e internazionali come Salisburgo, Atene, Madrid, San Pietroburgo, Città del Messico, "Biennale" di Venezia, "Settembre Musica", "La Scala" di Milano, "Accademia Filarmonica" di Roma, "Ravenna Festival", ecc. Molteplici anche le sue esibizioni nelle sale e nei teatri più prestigiosi: "Carnegie Hall" di New York, "Suntory Hall" di Tokyo, "Gewandhaus" di Lipsia, "Musikverein" di Vienna, "Schauspielhaus" di Berlino, "Lacma" Museum di Los Angeles, "Teatro Nazionale" di Pechino, "Parlamento Europeo" di Bruxelles, "Sala Ciaikovskij" di Mosca, "Liceu" di Barcellona ecc. A lui sono dedicate alcune delle opere più significative destinate al sassofono contemporaneo. Ha inciso per le case discografiche BMG, Sony Classic, EMI, Edipan, Stradivarius, Agorà, registrando inoltre per Amadeus, in qualità di solista con l'"Orchestra G. Verdi di Milano" e la direzione del M. H. Schellenberger, un CD monografico con i più importanti concerti per sax e orchestra, prima assoluta per l'Italia, ora internazionalmente distribuito dalla ARTS di Monaco.

**STEFANO MAFFIZZONI*****Flautista, docente al Conservatorio di Trieste.***

Diplomato con il massimo dei voti a soli 16 anni, si è perfezionato con Severino Gazzelloni, Aurele Nicolet, Wolfgang Schultz presso Accademia Chigiana di Siena, International Sommerakademie Mozarteum Salzburg, Hochschule di Vienna. Già docente di flauto presso l'ISSM "P. Mascagni" di Livorno, tiene numerose Master Classes: in Messico, Bulgaria, Spagna, Canada, Cina, Usa, Bielorussia, Russia. Si è esibito in recital presso la Royal Albert Hall (London International Spring Festival), Guangdong Xinghai Symphony Hall (Cina), Pantheon di Roma, Royal Durst Theatre (Washington), Teatro San Benito Abad (Città del Messico), Sala Verdi di Milano (Società dei Concerti), Joaquín Rodrigo Concert Hall (Madrid), Concert Hall Bulgaria (Sofia), Auditorium della Radiotelevisione Macedone, Teatro Grande di Brescia, Sala Mozart (Accademia Filarmonica) e Europauditorium Cagli di Bologna, Auditorium Gasteig (Monaco di Baviera), Teatro Bibiena di Mantova (Stagione Concertistica Tempo d'Orchestra), ecc... Come solista ha suonato con la State of México Symphony Orchestra, Albuquerque Symphony Orchestra, Hong Kong Sinfonietta, I Solisti Veneti, Symphony Orchestra of Bulgaria National Radio, Orchestra Ferruccio Busoni, Accademia i Filarmonici, Sofia Chamber Orchestra, Vivaldi Concert, Macedonian Symphony Orchestra, Vidim Symphony Orchestra, Washington State Symphony Orchestra. Ha registrato per la CBC British Columbia, Bayerische Rundfunk, BBC di Londra, Radio France, Radio Vaticano e RAI Radiotelevisione Italiana. Ha inciso CD per Eco, Velut Luna, Classic Art e Encore Music International. Docente di flauto al Conservatorio di Trieste.



PAOLO TRONCON**Compositore e Pianista. Direttore del Conservatorio di Castelfranco Veneto.**

Compositore e pianista italiano. Si è diplomato in Pianoforte, Composizione e Musica Corale e Direzione di Coro, studiando con Anna Barutti e Giorgio Lovato (pianoforte), Ugo Amendola, Aldo Clementi, Boris Porena, Niccolò Castiglioni e Wolfango Dalla Vecchia (composizione) nei Conservatori di Venezia, Milano e Padova. Già Direttore del Conservatorio di Vicenza, attualmente è direttore del Conservatorio di Castelfranco Veneto. È direttore responsabile dalla sua nascita (1991) della rivista analitico-musicologica "Diastema", specializzata nel settore dell'analisi musicale, della composizione, dell'interpretazione musicale. Della rivista sono stati pubblicati 14 numeri con Ensemble 900 di Treviso (la cui attività editoriale è tuttora portata avanti dall'Associazione Diastema Studi e Ricerche e tre con l'editore IEPI di Pisa. È stato fondatore e co-direttore artistico (insieme a Stefano Mazzoleni, dal 1996 fino al 1999) del festival interdisciplinare "Finestre sul Novecento", articolato in conferenze, dibattiti, concerti, su temi della modernità nella letteratura, filosofia, arte e musica. Il Festival (dal 1997 è riconosciuto e finanziato anche dal Ministero dei Beni e delle Attività Culturali) ha promosso e prodotto anche composizioni musicali in prima esecuzione e ha realizzato, con il proprio gruppo strumentale Ensemble 900 e l'orchestra Filarmonia Veneta. È stato direttore artistico del Concorso di Esecuzione Pianistica "Premio Città di Treviso", manifestazione storica fondata nel 1954. In particolare ha organizzato e diretto le edizioni del 2000, 2001, 2002 e 2004 del concorso, nonché la 22ma e 23ma edizione del Concorso di Composizione Pianistica "G.F. Malipiero" (2001 e 2002). Come pianista ha svolto attività concertistica dal 1980 al 1996 in duo pianistico, duo con violino, formazioni cameristiche e come accompagnatore di cantanti e cori, in particolare con repertori di musica del Novecento. Recentemente si dedica quasi esclusivamente all'esecuzione di proprie composizioni o di propri arrangiamenti in collaborazione con la cantante Donella Del Monaco che accompagna in diversi repertori e in diverse formazioni in Italia e all'estero. Come compositore è autore di varia musica per pianoforte, cameristica (vari organici), corale, nonché trascrizioni orchestrali e arrangiamenti per vari organici. Le sue composizioni sono edite da Pizzicato, Ensemble 900, Festival Organistico "Città di Treviso". Composizioni editate su CD: Orchestrazioni in: S. Gobatti, Brani da opere e composizioni cameristiche, Bongiovanni (Orchestra Sinfonica HRT della Radio-Televisione Croata); Canti di natale, Rivoalto (Coro "Sante Zanon" e Orchestra Filarmonia Veneta); 2001 Sei composizioni su canti tradizionali trevigiani e veneti, in "Merica Merica", [Opusavantrastudium](#), Treviso e Lussemburgo. (Donella del Monaco, soprano); 2003 [Venetia et anima](#), [Opusavantrastudium](#), Treviso e Lussemburgo (con Donella del Monaco); 2005 Sei Preludi e Fughe, [Music & Arts](#), Berkley-California ([Carlo Grante](#), pianoforte); 2005 L'Immensa Notte, [Lineadombra](#), Conegliano Veneto (per la grande mostra a Brescia su Van Gogh e Gauguin del 2004-05); 2007 Variazioni su un corale di W. Dalla Vecchia, in Ex Vetera Nova, [Festival Organistico di Treviso](#); 2008 L'ora della sera, [Lineadombra](#), Conegliano Veneto (per la mostra a Brescia "America" del 2007-08). I Sei Preludi e Fughe sono dedicati a [Carlo Grante](#) che li ha eseguiti eseguiti in I mondiale nella [Wigmore Hall](#) di Londra, 1999. Altri pezzi in miscellanee: "Chant e deport", in Fragments (OpusAvantra Studium, 2002).

**SEM CERRITELLI****Direttore artistico del Concorso e Presidente della Federazione Musicale Internazionale.**

Nato a Brescia nel 1976, ha studiato Pianoforte, Musica vocale da camera, Direzione di coro e Composizione a Milano, Brescia, Parigi, Monaco di Baviera. Già maestro accompagnatore presso il Conservatorio "Verdi" di Milano, 1° nel concorso per titoli e prova pratica, attualmente è maestro accompagnatore presso i Conservatori di Padova e di Castelfranco Veneto. Dal 2005 è professore di Musica Vocale da camera presso la Scuola Civica di Corsico (Milano). Numerose registrazioni sono andate in onda su SKY TV, RAI DUE "cultura e costume", GLOBO (Sud america), EUROTELEVISION (Spagna); ha all'attivo CD per STRADIVARIUS, SARX RECORDS, ROHM MUSIC FOUNDATION e registrazioni radio per RADIO RAI 3, RTSI RADIO DELLA TELEVISIONE SVIZZERA ITALIANA, RADIOCLASSICA. Si è esibito, tra gli altri, al "Bibiena" di Mantova, "Grande" di Brescia, "Verdi" di Sassari, "Bhabha Theatre, NCPA" di Bombey, "CIC" di Florianópolis, "Hangar" di Rouen, "Saserkaglie" di San Pietroburgo, Opera di Sabadell, "Teobaldo Power" di Tenerife, "Joaquin Rodrigo" di Las Rozas, "Estadual" di Araras, "Art Center" di Uijeongbu riscuotendo sempre consensi da parte di pubblico e critica. Da ricordare alcuni Festival: "Aldo Baldin" di Florianópolis, "John Adams" della "BBC Symphony Orchestra" di Londra, "TransEuropeennes" di Rouen, "Kivjarvi e Leempala Soi", XIII° CavourArt di Terni, Orchestra "Guido Cantelli" di Milano, "Società dei Concerti" di Milano, XXXII° "Stagione Concertistica" di Sondrio, XXXVII° "Stagione Concertistica" della GIA di Brescia. Ha conseguito il post-diploma nel dipartimento Management presso l'Accademia Fondazione Teatro alla Scala di Milano. Da Agosto 2012 è Presidente delle Federazione Musicale Internazionale Onlus, dopo essere stato per 9 anni direttore artistico e per 3 anni vice-presidente esecutivo.



REGOLAMENTO

Il concorso si svolgerà nei giorni 8,9,10 Marzo 2013 presso il Teatro S.Carlino di Brescia.

Il calendario delle prove sarà ufficializzato il 10 Febbraio 2013.

Le iscrizioni scadono venerdì 1 Febbraio 2013.

1) SEZIONI

La manifestazione concorsuale si pone come audizione per la valorizzazione dei giovanissimi e giovani interpreti di qualsiasi nazionalità. Il concorso è formato da SETTE sezioni e relative categorie.

10° PREMIO INTERNAZIONALE "PIA TEBALDINI"

SEZIONE 1 Pianisti

CATEGORIA	ETA'	MINUTAGGIO	VERSAMENTO
Prime Note	Fino a 8 compiuti	Max.4'	40 euro
A	Fino a 11 compiuti	Max.7' (*)	49 euro
B	Fino a 13 compiuti	Max.10' (*)	55 euro
C	Fino a 15 compiuti	Max.12' (*)	59 euro
D	Fino a 18 compiuti	Max.15' (*)	65 euro
E	Fino a 29 compiuti	2 prove Prova eliminatoria: max. 5' 1 studio di Chopin e 1 sonata brillante di Scarlatti Prova Finale: max. di 15' (*)	69 euro

(*)comprendente almeno 2 brani di autore e carattere molto differenti. E' possibile presentare tempi di sonate.

SEZIONE 2 Archi - Fiati - Chitarra - Percussioni - Arpa – Fisarmonica

CATEGORIA	ETA'	MINUTAGGIO	VERSAMENTO	PIANISTA ACCOMP.
Prime Note	Fino a 8 compiuti	Max.4'	40 euro	19 euro
A	Fino a 11 compiuti	Max.7' (*)	49 euro	19 euro
B	Fino a 13 compiuti	Max.10' (*)	55 euro	25 euro
C	Fino a 15 compiuti	Max.12' (*)	59 euro	25 euro
D	Fino a 18 compiuti	Max.15' (*)	65 euro	29 euro
E	Fino a 29 compiuti	2 prove Prova eliminatoria: Programma a libera scelta della durata massima di 5 minuti con esecuzione di brani per strumento solo. Prova Finale: max. di 15' (*)	69 euro	29 euro

(*)comprendente almeno 2 brani di autore e carattere molto differenti. Per chi richiede il pianista accompagnatore: è d'obbligo anticipare le parti via fax allo 0289952012 entro il 2 Febbraio.

SEZIONE 3 Canto Lirico

CATEGORIA	ETA'	PROGRAMMA	VERSAMENTO	PIANISTA ACCOMP.
UNICA	Senza limite	2 prove Prova eliminatoria: 1 aria d'opera max. 8' Prova Finale: 2 arie d'opera di max. 15'	69 euro	19 euro

I brani saranno eseguiti in lingua e tonalità originale.

SEZIONE 4 Musica da Camera (dal Duo in poi con o senza pianoforte)

CATEGORIA	ETA'	PROGRAMMA	VERSAMENTO
UNICA	Età media di 32	2 prove Prova eliminatoria: max. 5' Prova Finale: max. di 15' (*)	49 € a persona per il Duo (°) 39 € a persona per il Trio (°) 35 € a persona dal Quartetto in poi (°)

(*)comprendente almeno 2 brani di autore e carattere differenti.

(°) I responsabili di ogni gruppo provvederanno ad effettuare un bonifico "complessivo".

1° PREMIO INTERNAZIONALE "FEDERICO MONPELLIO"

SEZIONE 5 Compositori

Viene bandito per la prima volta un concorso per 1 composizione rivolta ai giovani pianisti da proporre nelle cat. Prime Note, A, B, C dai 5 ai 15 anni delle future edizioni.

Modalità di partecipazione: I concorrenti compositori interessati a partecipare devono inviare 5 copie della composizione scegliendo la categoria per la quale si scrive il lavoro (e' possibile partecipare ad una sola categoria). I lavori non saranno restituiti. I concorrenti non devono scrivere il proprio nome e cognome sul manoscritto, ma soltanto un numero di 7 cifre, oltre al titolo scelto e alla categoria (*). I concorrenti devono allegare al manoscritto e alle copie una busta all'esterno della quale sarà scritto il numero di sette cifre e il titolo scelto. All'interno della busta chiusa vi sarà l'autocertificazione del compositore da cui risultino data di nascita e cittadinanza e l'indicazione dell'indirizzo, recapiti telefonici ed elettronici, oltre a una breve biografia. Inoltre dovrà esservi una dichiarazione da cui risulti che la composizione è inedita e non è mai stata eseguita. Ogni composizione, in 5 copie, e la busta chiusa con i dati del concorrente e la ricevuta del contributo deve essere inviata a mezzo raccomandata A.R. entro il 15 Febbraio 2013 a "F.M.I. onlus c/o Sem Cerritelli" - Via Carlo Perini 18, 20157 Milano. Non fa fede il timbro postale. La composizione vincitrice del primo premio assoluto sarà eseguita dallo stesso compositore o da un musicista di sua fiducia durante il gala presso il Teatro San Carlino e sarà registrata e trasmessa in differita su canale 829 di SKYTV. La composizione sarà inserita tra i brani d'obbligo del concorso pianistico delle future edizioni. La f.m.i. onlus si riserva la possibilità di pubblicare la partitura del compositore vincitore assoluto del concorso. In ogni modo sarà tenuta nell'archivio f.m.i. onlus e potrà essere liberamente consultata e studiata dai soci f.m.i. che ne faranno richiesta. I compositori con la sola partecipazione al concorso accettano di non pretendere alcun compenso da F.M.I. per eventuali pubblicazioni e di cedere comunque tutti i diritti sulla composizione, mantenendo solo la paternità di tale opera.

CATEGORIA	ETA'	PROGRAMMA	VERSAMENTO
UNICA	35	La composizione proposta dovrà rispettare il seguente minutaggio e tenere conto dell'età:	
		cat. Prime Note (fino a 8 anni)	max. 2'
		cat.A (fino a 11)	min. 1' max. 3'
		cat.B (fino a 13)	min. 1' max. 4'
		Cat.C (fino a 15)	min. 2' max. 4'

10° PREMIO INTERNAZIONALE "GIUSEPPINA COBELLI"

SEZIONE 6 Canto Cameristico (voce solista con accompagnamento)

CATEGORIA	ETA'	PROGRAMMA	VERSAMENTO	PIANISTA ACCOMP.
UNICA	Senza limite	2 prove Prova eliminatoria: 2 brani a scelta (max. 8') Prova Finale: 2 brani del 1900 storico (max. 8')	69 euro	20 euro

Per chi richiede il pianista accompagnatore: è d'obbligo anticipare le parti via fax allo 0289952012 entro il 25 Febbraio.

7° PREMIO INTERNAZIONALE "OTTORINO RESPIGHI"

SEZIONE 7 Maestri accompagnatori - CONCORSO PER TITOLI E PROVA PRATICA

CAT.	ETA'	PROGRAMMA	VERSAMENTO
UNICA	Fino a 35	Pre-Selezione A) Valutazione del Curriculum TITOLI DI STUDIO/SERVIZIO e ARTISTICI.	gratuito
		Prova Finale: B) Esecuzione al pianoforte accennando con la voce la parte principale di due brani scelti dal gruppo 1 o dal gruppo 2: GRUPPO 1) G. Verdi: "Cortigiani" da Rigoletto e G.Puccini: "Si mi chiamano Mimi" da La Bohème; GRUPPO 2) G. Verdi: "Tu che le vanità" da Don Carlo e G.Rossini: "Domine Deus" da La Petite Solennelles C) Lettura a prima vista di un brano a libera scelta della commissione. D) Assegnazione di un brano a scelta della commissione e comunicato via email 48 ore prima del concorso. (SU RICHIESTA sarà inviata anche la parte scannerizzata via e-mail). Il candidato dovrà suonare la parte pianistica ed accennare la parte vocale. L'organizzazione non si assume responsabilità per ogni tipo di disguido tra le parti (via email).	89 euro

La partecipazione alla preselezione è gratuita. Coloro che avranno un minimo di 24 punti totali (studio/servizio/artistico) verranno ammessi alla prova Finale e riceveranno un diploma di Finalista, dopo aver concluso il versamento di iscrizione della tassa prevista. Per la Finale, con punteggio che ripartirà da zero, la commissione.

assegnerà fino a 100 punti complessivi tra le ultime 3 prove: fino a 50 punti per la prova b); fino a 25 punti per la prova c); fino a 25 punti per la prova d).

2) **COME PARTECIPARE**

a) L'iscrizione potrà avvenire entro il 1 Febbraio 2013:

1. **VIA EMAIL A:** iscrizioni@concorsofmi.it (rinviando la scheda di iscrizione compilata e scannerizzata)
2. **VIA FAX A:** **0289952012**

La scheda di iscrizione è all'ultima pagina del bando.

b) I versamenti vengono effettuati in forma di contributi liberali alla fmionlus e devono essere inviate solo tramite **BONIFICO BANCARIO** al netto delle spese bancarie (a carico dei partecipanti) e a fondo perduto.

Banca: **UNICREDIT BANCA**
Intestatario: **"F.M.I.-onlus"**
IBAN: **IT90M0200811204000100138795**
BIC: **UNCRITM109A**
Causale (tassativa) : **contributo liberale per attività "f.m.i. onlus", specificando**
1. NOMINATIVO DEL CONCORRENTE
2. SEZIONE (e CATEGORIA)

b) **Chi ritardasse i versamenti dovrà maggiorare la quota di 10 € a persona.**

3) **ACCOMPAGNATORE PIANISTICO**

Coloro che vogliono usufruire del pianista accompagnatore del concorso devono versare un contributo aggiuntivo fissato per ogni sezione/categoria. I concorrenti che vogliono portarsi il proprio pianista possono farlo a proprie spese.

4) **COMMISSIONE**

Il comitato organizzatore costituirà sottocommissioni per le varie sezioni. Ogni giurato stilerà una propria graduatoria da 1/100 a 100/100. La media matematica è la graduatoria provvisoria finale. Il presidente di commissione, dopo aver preso atto della graduatoria, ha facoltà di proporre un'innalzamento o abbassamento di voto fino a 1/100 (0.25; 0.5; 0.75; 1.0), previo accordo favorevole della maggioranza dei membri della giuria. Il direttore artistico del concorso è di diritto il presidente della commissione, fermo restando che potrà delegare di anno in anno la presidenza.

5) **PREMI**

Il vincitore assoluto per ciascuna Categoria è il Concorrente che ha riportato il punteggio più alto e non inferiore a 99/100.

Il 1° premio sarà assegnato al conseguimento di una votazione minima di 95/100

Il 2° premio sarà assegnato al conseguimento di una votazione minima di 90/100

Il 3° premio sarà assegnato al conseguimento di una votazione minima di 85/100

6) **PREMI SPECIALI**

Premio Speciale "Solisti – sez. 1 e 2" - Concerto premio a titolo gratuito per una stagione coordinata da F.M.I. o da associazione affine. E' previsto un rimborso viaggio forfettario di 100 €.

Premio Speciale "Compositori" - Inserimento del brano del vincitore assoluto del concorso nella futura edizione del concorso.

Premio Speciale "Maestri accompagnatori" - Il premio assoluto della SEZIONE MAESTRI ACCOMPAGNATORI può essere inserito come accompagnatore nei concorsi organizzati dalla FMI.

Premio speciale "Cantanti Lirici" - "Canto Cameristico" - Verranno offerte ai migliori partecipanti 3 (tre) Borse di Studio "Gian Luigi Pizzi" pari a 268 € (*) per partecipare al "Corso Diploma Recital" promosso da FMI onlus per l'Accademia Superiore di Musica San Carlino di Brescia.

Premio Speciale "Fondation Bell'Arte asbl di Bruxelles" - Il M° Nelson Delle Vigne, direttore della Fondation Bell'Arte asbl di Bruxelles e professore alla "Ecole Normale de Musique Cortot" di Parigi, offrirà gentilmente ai migliori partecipanti segnalati dal Direttore Artistico tra le sezioni **PIANOFORTE, CANTO LIRICO, CANTO CAMERISTICO, MUSICA DA CAMERA** un totale di n° 5 (CINQUE) BORSE DI STUDIO "LAZAR BERMAN FOUND" per frequentare una **Master Class** della Fondation Bell'Arte di Braine L'Alleud (Belgio, 8-12 Aprile 2013).

1. La prima borsa di studio assegnata è a totale copertura (100%) dei costi di iscrizione/frequenza (*)
2. Le altre quattro borse di studio sono a parziale copertura (50%) dei costi di iscrizione/frequenza (*)

(*) Le borse di studio non sono convertibili in premio in danaro. Tutte le altre spese di trasporto, vitto e alloggio sono a carico dei partecipanti.

Altri PREMI SPECIALI – a) Saranno assegnati fino a **6 premi speciali sky tv** a discrezione del Direttore Artistico qualora non fossero assegnati uno o più 1° premi assoluti di sezione. **b)** Uno o più artisti, scelti dai DIRETTORI DELL'AGENZIA ARTI.CO. presenti in giuria, potranno essere selezionati per partecipare a titolo gratuito alla 14° STAGIONE DEL TEATRO BIBIENA DI MANTOVA (il premio è a discrezione dell'agente e può non essere assegnarlo).

7) **PREMI ASSOLUTI**

I Vincitori assoluti, con il punteggio più alto tra tutte le categorie di ogni SEZIONE, riceveranno una borsa di studio di 150 €. I vincitori assoluti inoltre SARANNO AMMESSI AL CONCERTO DI GALA, pena la perdita del premio, e riceveranno:

- DIPLOMA D'ONORE
- DVD PROFESSIONALE DELLA SERATA

- **PREMIO SPECIALE SKYTV (*)**
- **INSERIMENTO ALBO D'ONORE DEL CONCORSO**

In caso di mancanza di vincitore assoluto di sezione, il direttore artistico può invitare il primo premio con il punteggio più alto tra tutte le categorie di ogni SEZIONE a partecipare al concerto di gala. Esso riceverà diploma d'onore, DVD professionale della serata, premio speciale skytv (*)

(*) La F.M.I. darà l'opportunità di registrare un breve brano per l'EMITTENTE TELEVISIVA SKY TV CANALE 829 durante il concerto di premiazione. La trasmissione è in differita e visibile in tutta Europa in chiaro, ma anche trasmessa su RETEBRESCIA INTERNATIONAL, BRESCIA PUNTO TV, TELEVISIONE MANTOVANA. La Federazione, garante dell'iniziativa, si riserva il diritto di annullare la messa in onda della prova singola nel caso in cui non avesse raggiunto gli obiettivi artistici di incisione prefissati dalla direzione. Per esigenze televisive, nel caso un concorrente non abbia presentato nel programma un brano di max. 4' non potrà partecipare alla registrazione, ma manterrà il titolo di premio speciale. **IL PRIMO PREMIO ASSOLUTO DELLA SEZ. 7 (MAESTRI ACCOMPAGNATORI)** registrerà accompagnando i vincitori delle sez. 3 (canto lirico) e sez. 6 (canto cameristico)



8) **GRAN GALA'**

Il Gran Galà si svolgerà presso il **TEATRO COMUNALE SAN CARLINO DI BRESCIA, corso Matteotti 6/a, Domenica 10 Marzo** a partire dalle alle 20 (l'orario dell'inizio può essere soggetto a modifiche).

9) **PREMIO MIGLIOR INSEGNANTE**

Tutti gli insegnanti con un numero di iscritti superiore a 4, riceveranno l'alloggio gratuito durante il concorso per una notte con formula PENSIONE COMPLETA presso Hotel convenzionato. In alternativa, senza obbligo di presenza, riceveranno un rimborso spese forfettario di € 50. L'insegnante in testa alla graduatoria per il maggior numero di allievi 1° classificati verrà assegnato un diploma d'onore e la possibilità di far parte della giuria della prossima edizione.

10) – **VARIE (valido per tutte le sezioni di tutti i concorsi previsti)**

A) RegISTRAZIONI, trasmissioni radiofoniche e/o televisive (e loro messa in onda "saltuaria" o "permanente") delle esecuzioni proprie e di proprie opere per conto personale o di terzi in sede di prove, concerto finale e/o eventuali concerti premio (anche per la realizzazione di CD o DVD), **non costituiscono diritto ad alcun compenso per i partecipanti.** Il DVD PROFESSIONALE DI COLORO CHE HANNO REGISTRATO PER SKYTV è possibile richiederlo alla F.M.I. onlus previo il versamento di un contributo liberale di 40 € (quaranta euro), spese di invio A.R. incluse.

B) Il giudizio della commissione è inappellabile e definitivo. La commissione ha il diritto di non assegnare premi qualora ritenga il livello dei concorrenti non adeguato. Le decisioni della Commissione sono valide anche in assenza di uno dei membri (*). I membri della Commissione che abbiano rapporti didattici e/o di parentela con uno o più concorrenti si asterranno dalla votazione (*). L'organizzazione si riserva la facoltà di sostituire uno o più giurati causa forza maggiore.

(*) In entrambi i casi il giudizio del presidente varrà doppio oppure voterà il direttore artistico.

C) L'organizzazione si riserva di far sostenere parzialmente il programma presentato come di indire ulteriori prove suppletive. **In fase di stesura del calendario i tempi di esecuzione, di tutte le sezioni, potranno eventualmente essere ridotti.** Eventuali variazioni in questo senso verranno comunicati con la pubblicazione del calendario sul sito internet e saranno inappellabili. Il mancato rispetto dei tempi comporterà una penalizzazione di -2/100 al minuto. Tutte le prove saranno cronometrate dall'inizio del primo brano comprendendo eventualmente le pause tra un brano e l'altro qualora il programma preveda l'esecuzione di più brani. Non sono ammessi i RITORNELLI. **Nella fase di organizzazione del calendario il comitato artistico si riserva la possibilità di utilizzare un numero inferiore di giornate oppure di aumentare le giornate previste. Altresì si riserva la possibilità, senza preavviso, di chiudere le iscrizioni anticipatamente (in caso di sovrannumero) prima del termine previsto. In questo caso varrà l'orario ed il giorno dell'invio del bonifico bancario. Solo in questo caso sarà stornato il contributo versato.** La consegna dei diplomi di 2°, 3°, 4° premio avverrà subito dopo l'annuncio delle votazioni per ogni categoria.

D) Il programma di esecuzione NON potrà essere modificato. E' d'obbligo anticipare le parti via fax allo 0289952012 entro il 1 Febbraio, pena la possibilità di non utilizzo del pianista del concorso. Tutti i candidati sono tenuti il giorno del concorso a presentare 3 copie dei brani che eseguiranno (1 COPIA SARA' TRATTENUTA DALL'ORGANIZZAZIONE).

E) Tutte le spese, vitto e alloggio sono a carico dei partecipanti. Tutte le borse di studio, se previste, si intendono al lordo delle ritenute di legge.

F) Per l'intero periodo di svolgimento del Concorso in parola, F.M.I. onlus non si assumerà responsabilità alcuna per rischi o danni di qualsivoglia natura in cui possano incorrere e/o vengano subiti dai concorrenti.

G) Il 10 Febbraio 2013 sarà pubblicato sul sito il calendario definitivo del concorso e l'orario delle prove. Si precisa che il Teatro "NON DISPONE" di sale prove per esercitarsi o per scaldarsi. Pertanto è prevista solo una piccola prova acustica (minimo di 2') nella sala del concorso in orari stabiliti dall'organizzazione e pubblicati sul sito.

H) Sono vietate riprese audio/video non autorizzate dalla direzione del concorso.

I) L'organizzazione del concorso mette a disposizione il solo pianoforte mezzacoda. Tutti gli altri strumenti e leggii sono a carico dei concorrenti.

L) La sola partecipazione al concorso comporta l'accettazione incondizionata delle regole stabilite dal presente Bando. L'organizzazione può apporre variazioni al presente regolamento e ha facoltà di annullare il concorso. In caso di contestazione fa fede il regolamento in lingua italiana. Per ogni controversia è competente il Foro di Brescia.

VINCITORI ASSOLUTI PRECEDENTI EDIZIONI

CONCORSO TEBALDINI

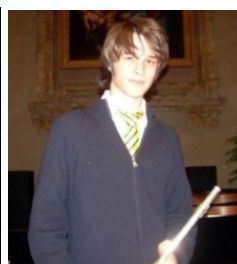
2003	Damiana LEROSE	Italia	Pianista
2004	Lorenzo CIFOLA	Italia	Pianista
2004	Monika LAUKATYTE	Lituania	Pianista
2005	Martina CONSONNI	Italia	Pianista
2006	Ludovico ARMELLINI	Italia	Violoncellista
2006	Andrea MOLTENI	Italia	Pianista
2007	Federico ROSSINI	Italia	Flautista
2008	Linda LEE	Corea	Pianista
2009	Maximilian TREBO	Italia	Pianista
2009	Soon Jae LEE	Corea	Soprano
2010	Tommaso DELL'ARCIPRETE	Italia	Pianista
2011	Kyunam CHOUNG	Corea	Tenore

CONCORSO LIEDERISTICO COBELLI

2002	Young Hoon SHIN	Gea NOH	Corea	
2003	Barbara VIGNUDELLI	Paola VIANELLO	Italia	
2006	Lefizia CHOI		Corea	
2007	Christian EBERL	Kilian SPRAU	Germania	
2008	Jaehwan JEONG		Corea	(2° premio, 1° n.a.)
2009	Yoon Hee KIM		Corea	
2010	Arianna RINALDI	Lorenzo ORLANDI	Italia	
2011	Julie GBHART	Matías BECERRA	Belgio/Spagna	
2012	Rossella GIACCHERO	Federico TIBONE	Italia	

CONCORSO RESPIGHI

2006	Gianluca PAGLIUSO	Italia	
2007	Margherita COLOMBO	Italia	(2° premio, 1° n.a.)
2009	Jeong Un KIM	(ex-aequo)	Corea
	Francesco RICCI	(ex-aequo)	Italia
2010	In Seon LEE	Corea	
2011	So Young SIM	Corea	



HANNO FATTO PARTE DELLE GIURIE

Daniela **Piovani**; Sergio **Maffizzoni**; Lorena **Portalupi**; Dvorkin **Vsevolod**; Giancarlo **Trimboli** (sez. mus.da camera); Riccardo **Malfatto** (sez. mus.da camera); Stefano **Maffizzoni** (sez. mus.da camera); Sandra **Foschiatto**; Ettore **Leccese** (sez. mus.da camera); Stefano **Nozzoli**; Lucio **Bonardi**; Cristian **Burlini**; Giancarlo **Facchinetti**; Sem **Cerritelli**; Luigi **Zanardi**; Bruno **Bizzarri**; Amelia **Pisante**; Roberto **Plano**; Nelson **Delle Vigne Fabbri**; Fulvia **Conter**; Laura **Vasta**; Anna **Waliczenka**; Marcella **Crudeli**; Giampaolo **Stuani**; Lea **Santec**; Paolo **Sarubbi**; Luca **Ciammarughi**; Marcello **Abbado**; Rume **Urano**; Pamela **Hebert**; Stefano **Mazzoleni**; Paolo **Barbacini**; Ezia **Rolfini**.

INFORMAZIONI

Per tutte le informazioni scrivere a : info@federazionemusicale.it

CALENDARIO PROVVISORIO

PROPOSTO DALLA DIREZIONE DEL CONCORSO

(può essere soggetto a modifiche ed è puramente indicativo)

	VENERDI' 8/3/13	SABATO 9/3/13	DOMENICA 10/3/13
MATTINO	Sez.2: Cat. C-D	Sez. 1: cat. E (Elim.) Sez. 1: Cat. C	Sez.4-6 (Elim.)
PRIMO POMERIGGIO	Sez.2: Cat. PRIME NOTE, A, B Sez.2: Cat. E (Elim.)	Sez.1: cat. PRIME NOTE, A, B, D	Sez.2: Cat. E (Fin.) Sez. 3-4-6 (Fin.)
TARDO POMERIGGIO/SERA	Sez. 7: FINALE	Sez.1: cat. E (Fin.) Sez.3: (Elim.)	Concerto di premiazione

Segretario delle giurie e del concorso sarà Giancarlo Ghitti. PER INFO SULLO STATO DELLA PROPRIA ISCRIZIONE SCRIVERE A giancarlo.ghitti@alice.it

HOTELS

CENTRO PASTORALE PAOLO VI

chiedere delle convenzioni con fmi onlus

<http://www.centropastoralepaolovi.it/home.htm>

HOTEL LEONARDO

Camera singola con prima colazione: a partire da 50 euro al giorno (a fianco della stazione)

Via Pietro dal Monte 40 - I - 25123 Brescia – Tel. 030397391 – Fax: 030383212

HOTEL CRISTALLO

Camera singola con prima colazione: a partire da 60 euro al giorno (di fronte la stazione)

Viale Stazione 12/A - I - 25122 Brescia – tel 0303772468

RISTORANTI

RISTORANTE FLORIAM (10' A PIEDI DAL TEATRO)

<http://www.caffefloriamrestaurant.it/>

Pranzo a prezzo fisso da 10-14 euro

SPIZZICO BRESCIA (15' a piedi dal Teatro)

Pasto completo da 5-8 euro

OSTERIA DELLE GRAZIE (3' a piedi dal Teatro)

Via delle Grazie 5 – 25100 Brescia. Tel. 0302807444

Pranzo di Lavoro (compreso acqua e caffè) tutto incluso a 10 euro.

COME ARRIVARE

AUTO: uscire dall'autostrada Milano-Venezia a Brescia Centro e seguire per il centro città.

[Hai bisogno di aiuto?](#)

Entra nel sito <http://www.viamichelin.it> inserendo il tuo indirizzo e la città in cui vivi. Scrivi anche il luogo d'arrivo ed avrai così il percorso automobilistico dettagliato per arrivare all'auditorium.

TRENO: scendere alla Stazione di Brescia. A piedi 10'; con il taxi 5' circa.

AEREO: consigliabile prenotare voli con arrivo a Montichiari (Bs) e Orio al Serio (Bg). Appena usciti prendere il bus (40' da Orio al Serio, 35' da Montichiari) che porta alla Stazione dei pulmann di Brescia (a fianco della Stazione dei treni). Utilizzare quindi il taxi (5').

SCHEDA DI ISCRIZIONE (DA INVIARE VIA FAX: 0289952012)

(SCRIVERE CHIARAMENTE IN STAMPATELLO)

SEZIONE _____ CATEGORIA _____ STRUMENTO/VOCE _____

NOME E COGNOME _____

DATA DI NASCITA _____

INDIRIZZO CANDIDATO _____

N° DOC. IDENTITA' O PASSAPORTO _____

NOMINATIVO DELL'INSEGNANTE _____

INDIRIZZO DELL'INSEGNANTE _____

CURRICULUM (SEZ.7) _____ DA ALLEGARE A PARTE ED INVIARE VIA FAX ALLA DOMANDA.

I COMPOSITORI (SEZ.5) DEVONO SEGUIRE IL PUNTO 5 DEL REGOLAMENTO.

PROGRAMMA (NON MODIFICABILE) – specificare il minutaggio di ogni brano

OVE SONO PREVISTE 2 PROVE – specificare il minutaggio di ogni brano
ELIMINATORIA

FINALE

RICHIEDO IL PIANISTA DEL CONCORSO _____ SI _____ NO

SE SI', INVIARE ESCLUSIVAMENTE VIA FAX LE PARTI. SU OGNI PAGINA DELLA PARTITURA INDICARE IL PROPRIO NOME, SEZ, E CATEGORIA.

NEL CASO DI FORMAZIONI CAMERISTICHE:

2° NOMINATIVO

3° NOMINATIVO

4° NOMINATIVO

5° NOMINATIVO

data, _____ Luogo _____

Firma (in caso di minore di un genitore)
